

**Отдел образования администрации Поньоровского района  
Курской области**  
муниципальное казенное образовательное учреждение  
дополнительного образования  
«Дом пионеров и школьников» Поньоровского района Курской области

## **О Т Ч Е Т**

**о прохождении пешеходного похода 1-ой степени сложности**

**«По историческим и памятным местам Поньоровского района»,**

**совершённого группой педагогов образовательных организаций  
Поньоровского района**

**в период с 9 - 11 сентября 2021 года**

**Географический район: Поньоровский район**

Маршрутный лист №\_

**Руководитель группы: Казначеева Ольга Ивановна**

Курская обл. п. Поньори, ул. Веселая, 16б, 8(471)3521282

Маршрутно-квалификационная комиссия \_\_\_\_\_

рассмотрела отчет и считает, что поход может быть зачтен всем  
участникам и руководителю

Председатель МКК \_\_\_\_\_ ( В.А.Уткин)

Ответственный секретарь МКК \_\_\_\_\_ Л.Е. Бирюкова

Штамп МКК

п. Поньори

2021 год

## Справочные сведения

Проводящая организация

Наименование: МКОУДО «Поныровский Дом пионеров и школьников».

Адрес: Курская обл. п. Поныри, ул. Веселая, 16б,  
Тел. (факс) (47135) 2-12-82, e-mail: [ponyrovskiy@mail.ru](mailto:ponyrovskiy@mail.ru)

Официальный сайт МКОУДО «Поныровский Дом пионеров и школьников»: [ponyridod.ucoz.ru](http://ponyridod.ucoz.ru)

## Информационная карта похода:

1. Вид туризма.....пешеходный
2. Категория сложности.....первая
3. Район путешествия.....Поныровский р-н
4. Вид похода.....многодневный поход
5. Продолжительность.....3 дня
6. Протяжённость..... 36 км
7. Сроки проведения..... 9- 11 сентября 2020 г.
8. Нитка маршрута: памятник Героям- Саперам - с. Березовец- памятник летчикам- с. Брусовое - Варюхинский родник- часовня в честь Дамиана- братская могила на ул. Ильинка-п. Возы.

## Справочные данные о походе и его участниках



### Список участников похода

№	Ф.И.О.	Год рождения	Обязанность и в группе	Место работы	Домашний адрес
1	Бельчикова Александра Николаевна	23.12.1991	Зам. руководителя группы	МКОУ «Возовская СОШ»	Поныровский район, п. Возы
2	Заугольников Виктор Васильевич	14.08.1963	Краевед	МКОУ «Становская СОШ»	Поныровский район, с. Становое
3	Анпилогов Эдуард Александрович	27.07.1997	Завхоз	МКОУ «1-я Поныровская ООШ»	Поныровский район, п. 1-е Поныри

4	Пахомова Надежда Евгеньевна	26.02.2000	Фотограф	МКОУ «Горайновская ООШ»	Поныров ский район, п. Поныри
5	Крылов Сергей Александрович	06.03.1968	Костровой	МКОУ «Возовская СОШ»	Поныров ский район, с. Возы
6	Бородкин Валерий Дмитриевич	19.02.1965	Краевед	МКОУ «Становская СОШ»	Поныров ский район, с. Становое

Отчет о совершении похода хранится на сайте МКОУДО «Поныровский Дом пионеров и школьников»: <http://ponyridod.ucoz.ru/>

### *Содержание отчета*

## **ОПИСАНИЕ РАЙОНА ПОХОДА**

### *Географическое положение*

Поныровский район расположен на севере Курской области и занимает площадь 690 кв. км. Граничит на севере и северо-востоке с Орловской областью, на востоке и юге — с Золотухинским, а на юго-западе — с Фатежским районом Курской области. Административный центр района — п. г. т. Поныри (52°19' с. ш. 36°18' в. д.).

### *Климат*

Климат Поныровского района умеренно континентальный. Среднегодовая температура воздуха +4,6 °С. Среднесуточная температура января -9,4 °С, июля +18,8 °С. Количество осадков в течение года среднее, больше всего их (78 мм) выпадает в июле, меньше всего (35 мм) — в марте.

### *Природные достопримечательности*

Главная водная артерия края — р. Снова, также по землям района протекают реки Свапа, Полевая Снова, Моркость, ручьи Безымянный, Березовец, Брусовец, Гнилец, Каменец, Смородино. Все реки и ручьи — равнинные, с характерным высоким весенним половодьем и низким уровнем воды зимой и летом.

По характеру растительности Поныровский район относится к лесостепной зоне. На склонах оврагов и в днищах балок травянистая растительность представлена разнотравно-злаковыми видами с преобладанием злаков: мятлика узколистного, овсяницы луговой, полевицы обыкновенной. Из бобовых здесь есть клевер белый и луговой, лядвенец рогатый, из разнотравья — тысячелистник, цикорий, полынок, подорожник. В растительном покрове пойм преобладают осока, щучка, хвощ, лютик.

На территории района 3624 га лесов, где растут дуб, клен, липа, береза, осина, дикая яблоня, и груша, а также шиповник, малина, орешник, различные лекарственные растения (ландыш майский, купена лекарственная, крапива двудомная, тысячелистник, одуванчик лекарственный). В балках и в поймах рек растут ива, ольха, боярышник.

Представители животного мира Поныровского района — лось, кабан, косуля, лиса, волк, ондатра, куница, хорек, суслик.

### *История*

Первое упоминание о поселении Поныри датировано 1690 годом. Это был маленький населенный пункт, в середине XIX в. началось его активное развитие, что связано с постройкой одноименной железнодорожной станции.

Поныровский район был образован в 1928 г. и входил в состав Курского округа Центрально-Черноземной области. В 1934 г. была образована Курская область, и район стал ее частью. В годы ВОВ территория района была оккупирована, а 25 июля 1943 г. полностью освобождена.

В 1963 г. в ходе административной реформы Поныровский район был упразднен, а восстановлен лишь в 1970 г. В 1971 году райцентр получил статус поселка городского типа. В настоящее время в районе проживает более 10 тысяч жителей. Административный центр — поселок Поныри.

По землям района с севера на юг проходит железнодорожная магистраль «Москва — Поныри — Курск — Харьков» (станции — «Поныри» и «Возы»). С Курском райцентр связан автомобильной дорогой областного значения (расстояние — 76 км).

## Туристские возможности района похода

Поныри и весь Поньоровский район – одно из немногих населённых пунктов, где так много памятников и памятных мест, расположенных прямо на местах бывших сражений. Прах почти 8 тысяч воинов покоится в Поньоровской земле.

В районе около 60 памятников, посвященных событиям ВОВ. В их числе Поньоровский музей историко-мемориальный музей Курской битвы и мемориальный комплекс «Героям северного фаса Курской дуги», находящиеся в п. Поныри. Два памятника находятся под государственной охраной: памятник Героям-саперам и памятник Героям-артиллеристам.

Яркой достопримечательностью Поньоровского района является монумент «Тепловские высоты».

Кроме того, на территории района расположены памятники архитектуры, в числе которых Введенский храм (1872) в с. Верхнесмородино, Троицкий храм (1910) в с. 2-е Поныри.

Около с. Ольховатка находится наивысшая точка Курской области (274 м).

По Поньоровскому району проходят много туристических маршрутов, наибольшей популярностью пользуется экскурсионный маршрут по памятным местам Северного фаса Курской битвы «Огненный рубеж». Маршрут проходит по трассе на юго-запад от Поньрей до Ольховатки и дальше на Фатеж.

**Выбор района путешествия и маршрута туристической группы педагогов** связан с созданием нового маршрута по территории Поньоровского района, посещением интересных памятных мест, которые достойны внимания, а также изучением истории и культуры родного края.

Проведение похода именно в этом районе согласовано с МКК ОБУДО «Курский областной центр туризма».

Район проведения похода достаточно хорошо изучен, доступен и позволяет пройти маршрут пешим ходом, а также на велосипедах, причем передвижение на велосипедах позволит ускорить перемещение по маршруту.

Маршрут похода не требует специальной подготовки и подойдет для человека, решившего насладиться живописной природой Поньоровского района и прикоснуться к его славной истории.

*Дороги.* Маршрут проходит на юго-восток от Поньрей. Большая часть маршрута проходит по тропам и грунтовым дорогам, что может быть неудобными для передвижения во время дождей. Привалы можно сделать

практически в любом удобном для этого места, даже на обочине возле дороги по которой шли.

*Ночлег, вода.* Ночевки можно устраивать вблизи водоемов, которые встречаются на пути. На всем протяжении маршрута имеются источники с родниковой водой в с. Березовец и в с. Брусовое .

*Продукты.* Пополнить запас продуктов на пути следования возможно лишь в магазине с. Березовец.

*Средства связи.* В населенных пунктах, встречающихся на пути и просто за их пределами качество голосовой связи и мобильного интернета может быть очень разным. Если участок находится в низине, то естественный ландшафт будет являться объективной преградой для прохождения сигнала.

*Медицинская помощь.* С собой надо иметь стандартную походную аптечку первой помощи. Никаких специальных медикаментов для похода не требуется.

## **Цели похода**

1. Принять участие в областном массовом мероприятии «Областной туристский слет педагогов образовательных организаций Курской области, посвящённый 76-летию Победы в Великой Отечественной войне».
2. Пройти пешеходный поход «По историческим и памятным местам Поныровского района».
3. Выявить интересные места Поныровского района, включить их в туристические маршруты по родному краю.

***Организацию, подготовку и проведение этого важного мероприятия принял на себя районный Дом пионеров и школьников.***



## Инструктаж

Все участники были предварительно проинструктированы о правилах дорожного движения, безопасного поведения в лесу и бережном отношении к природе.

### План подготовки похода

№ п/п	Название
1.	Изучение литературы по боям на северном фланге Курской битвы
2	Разработка подробной нитки маршрута похода
3	Изучение по картам местности
4	Изучение, согласно документов, военной литературы мест с. Брусовое и его окрестностей, где совершил свой подвиг Герой Советского Союза И.Д. Сидоров, а также описание его подвига
5	Определение точек остановок группы и ночлега группы
6	Создание карты маршрута похода
7	Проверка состояния дороги по карте маршрута похода
8	Договор с сотрудниками СДК с. Березовец по поводу встречи
9	Сбор материалов по памятникам, у которых будет производиться остановка по маршруту похода
10	Проведение инструктажа по технике безопасности
11	Подготовка маршрутных документов
12	Составление меню -раскладки продуктов на дни похода
13	Подготовка группового снаряжения



## План маршрута похода

### 1 день

Памятник Героям – саперам  
Памятник Героям-танкистам  
с. Березовец Братская могила

*Ночлег на берегу пруда с. Березовец*

### 2 день

Заброшенный аэродром близ села Брусовое

Памятник летчикам

Варюхинский родник (Зона отдыха «Пеликан»)

*Ночлег на роднике (Зона отдыха «Пеликан»)*

### 3 день

с. Брусовое, посещение часовни священномученика архиепископа Дамиана (Воскресенского)

Братская могила на ул. Ильинка

Возвращение в п. Вozy, площадь около магазина «Магнит».



## Техническое описание маршрута

### График движения:

<i>Дни пути</i>	<i>Участок пути</i>	<i>Протяженность маршрута</i>	<i>Чистое время в пути</i>	<i>Способ передвижения</i>
<i>1</i>	<i>с. 1-е Поньри, х. 1 Мая-с. Березовец</i>	<i>16 км</i>	<i>4 часа</i>	<i>пеший</i>
<i>2</i>	<i>с. Березовец-памятник летчикам Возовский с/с.-родник Варюхинский</i>	<i>10 км</i>	<i>3 часа</i>	<i>пеший</i>
<i>3</i>	<i>Родник Варюхинский с. Брусовое- п.Возы</i>	<i>10 км</i>	<i>3 часа</i>	<i>пеший</i>

### **Запасные и аварийные варианты данного маршрута**

Маршрут проходил по дорогам с автомобильным движением и грунтовыми дорогам, запасных вариантов маршрута запланировано не было.

При более сложных ситуациях на маршруте была возможность обратиться и иметь двухстороннюю связь с подразделением ГО и ЧС администрации Поньровского района.

### **Групповое снаряжение:**

1. Аптечка
2. Ремнабор
3. Спички в непромокаемой упаковке
4. Фотоаппарат
5. Костровое оборудование
6. Топор в чехле
7. Комплект котлов
8. Письменные принадлежности
9. Палатки

### **Личное снаряжение:**

1. Компас, часы
2. Рюкзак
3. Накидка от дождя
4. Туристический коврик
5. Кружка, ложка, миска, нож
6. Сменный комплект одежды
7. Головной убор от солнца
8. Основная обувь
9. Сменная обувь
10. Спальный мешок

### **Материально-финансовое обеспечение.**

1. Финансирование трехдневного похода производилось за счет средств профсоюзной организации работников образования Поньровского района.

2. Питание участников похода осуществлялось из расчета 150 рублей на человека в день.

3. Групповое снаряжение - за счёт МКОУДО «Поньровский Дом пионеров и школьников».

## 1 день

9 сентября

Точкой начало маршрута стал памятник Героям – саперам.

Памятник Героям – саперам расположен в 3 километрах от Поньрей в окрестностях с.1-Поньри (до памятника доехали на автомобильном транспорте.)

Этот величественный монумент - одна из достопримечательностей нашего района, в какой-то мере его визитная карточка.



Здесь совершили свой бессмертный подвиг саперы первой гвардейской инженерно-минной бригады резерва Верховного Главного командования, которой в дни Курской битвы командовал полковник М. Ф. Иоффе.

Этот памятник увековечил подвиг не только саперов, павших смертью героев на Поньровском направлении, он венчает подвиг, совершенный всеми саперами Центрального фронта.

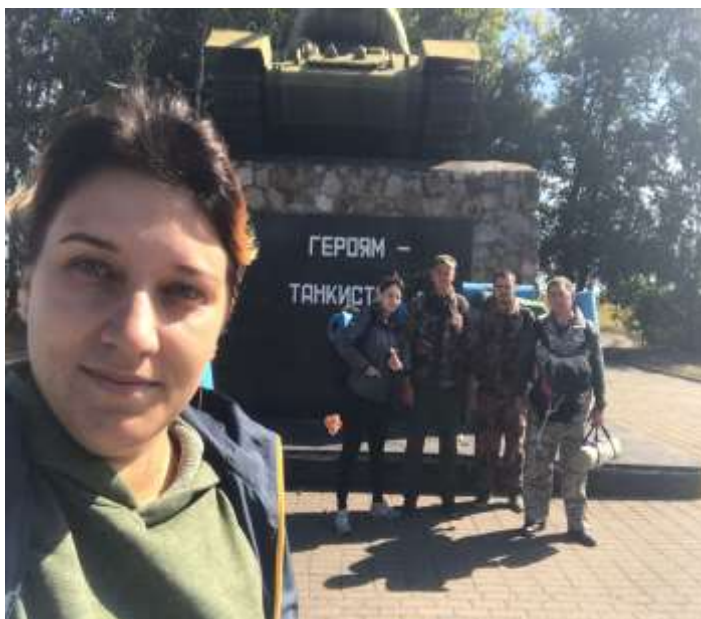
Запланированное время начало похода 10 часов. В первый день погода была солнечной, теплой и ясной, поэтому идти было одно удовольствие, и команда двинулась по маршруту с.1-е Поньри – х. 1 Мая – с. Березовец. Также наш маршрут нам хотелось насытить посещением как можно большего числа исторически памятных мест. Было принято решение дополнительно посетить памятник «Героям-танкистам» и поклонный крест, а затем проследовать к намеченному месту ночевки - с. Березовец.

По асфальтированной дороге мы двигались на юго-восток до памятника связистам, затем прошли вдоль посадки, по улице Сапунова п. Поньри и вышли к переезду, затем к Поклонному кресту.



*Поклонный крест был установлен июне 2011 года в память о павших воинах на северном фесе Курской дуги в годы Великой Отечественной войны.*

*Поклонный крест находится на въезде в поселок Поньри. Он хорошо виден из окон проходящих поездов, напоминая всем живущим о дорогой цене, заплаченной нашим народом за Победу.*



*Памятный знак, посвящённый героям 2-й танковой армии, сооружён на въезде в посёлок Поньри - на повороте автомобильного шоссе Поньри-Курск.*

*На постаменте, облицованном гранитом, установлен танк «Т-34» в честь танкистов, освобождавших Поньри. Он установлен в честь воинов-танкистов 2-й танковой армии в 1983 году. Воины-танкисты стояли насмерть и остановили врага у Поньрей. Свой многотрудный путь они завершили в Берлине.*

Затем наш путь лежит по региональной автодороги «Курск — Поныри». Пройдя по трассе около 12 километров с остановками для привала, мы свернули в направлении с. Березовец.



В 15 часов прибыли к месту своей первой ночевки, это полянка на берегу пруда с. Березовец.

*Березовец — село в Поньровском районе Курской области России.*

*Входит в состав Первомайского сельсовета.*

Пруд -это излюбленное место для отдыха местных жителей и не только. Он привлекает к себе рыбаков с соседних районов в любое время года. Ко всему это необычайно красивое место.

Также немаловажное обстоятельство, это удобство подъездных путей: около пруда проходит подъездная дорога от региональной автодороги «Курск — Поныри».



Отдохнув, мы направились в местный Дом культуры, где нас встречали работники ДК в саянских костюмах (заранее мы связались с ними, и они охотно согласились рассказать нам об истории села). В Березовце люди с гордостью себя называют Саянами и до сих пор бережно сохраняют традиции, обычаи и обряды.

В ходе встречи нас угощали тыквенной кашей с топленым молоком. Так же нам рассказали о селе Березовец и показали фильм об истории саянского народа. .



*Село Березовец имеет богатую историю, оно основано в 1862 году монастырскими крестьянами. До сих пор улица, на которой проживали первые жители, называется Поповка. В Березовце, как и в соседних селах Поньковского района, а также в Фатежском, Золотухинском, Щигровском районах проживали саяны. По внешности они отличались от других субэтнических групп, характеризовались светлым цветом волос, серыми и голубыми глазами, продолговатым лицом. Саянские женщины, в противоположность мужчинам, были высокого роста, обладали значительной физической силой.*

*Традиционный костюм села Березовец – типичный образец одежды саянских женщин, состоял из рубахи - подноски, шерстяной поневы или юбки с бретелями, завески и головного убора.*

*Названо село чудесным именем Березовец по обилию берез на этом месте, пней, которые приходилось корчевать первым поселенцам. Река, протекавшая по этой местности, называлась Березовец и впадала в Полевую Сноу. Первые жители это калужане, которые в поисках счастья остановились на привольных плодородных черноземах. .*

*В 1941 году село оккупировали немецкие войска. Оккупация длилась 15 месяцев. В феврале 1943 года части 13 армии освободили село.*

На территории сельсовета находится памятник односельчанам и братская могила, которые посетили участники похода.



На полянке около пруда определили место для бивуака и принялись за установку палаток и приготовление ужина.





Недалеко от пруда есть колодец и беседка. Там мы пополнили запас питьевой воды. Беседку построил умелец села, ветеран ВОВ Воронин Н.Д.



Вечером вкусный ужин для всех участников похода и песни у костра.



**2 день**

**10 сентября**

Утром участники похода снова отправились в путь... Погода стояла теплая, грело солнышко, и прибавилось сил после ночлега на свежем воздухе.

В 9 часов утра вышли из с. Березовец на основную трассу Курск-Поныри. Дальше по маршруту у нас был памятник летчикам. Мы прошли по трассе в сторону п. Поныри 3 км, затем свернули влево на грунтовую дорогу, шли по полю к лесу. Дорога особых трудностей у нас не вызывала. Природа красивая, ранняя осень деревья еще не все в желтой листве. Лес смешанный много всякой растительности. Несколько раз приходилось преодолевать небольшие овражки с ручьями. Через 2 часа 20 минут пешего пути мы вышли к памятнику.



Памятник летчикам, местные жители его называют захоронение в местечке Пионушки. Ухаживают за ним учащиеся Воровской средней школы.

*1 – летчик. Жуков Александр Павлович – 1919 г.р., лейтенант, командир батареи, кандидат в члены ВКП (б), родился в Сталинградской области Кайготского района, село Колашники. В ряды Красной армии призван Ликояновским РВК. Убит 8 июля 1943 г., севернее станции Вozy Поньровского района ныне Орловской области, 2 километра.*

*Близкие родственники:*

*Жуков Павел Егорович – отец, проживает в городе Астрахани, второй район, улица Таварищеского д. 65.*

*2 – летчик. Ядрышников Александр Михайлович – лейтенант, командир взвода, без партийный, 1922 г.р., Восточно-казахская область, Чумалайхинский район, село Шульба. В ряды Красной армии призван Семиполатинским ГВК. Убит 8 июля 1943 г., севернее станции Вozy Поньровского района ныне Орловской области, 2 километра.*

*Близкие родственники:*

*Ядрышников Николай Михайлович – брат, проживает в городе Семипалатинске, кондитерский комбинат.*

После посещения памятника летчикам и сделав небольшой привал, мы продолжили свой пеший путь по грунтовой дороге на второе место ночевки Варюхинский родник, который находится недалеко от села Брусовое.

Мы прошли через лес, обогнули холм, вышли на поле, где росла соя, затем напрямую через еще одно вспаханное поле, к посадке. Пройдя по посадке около 300 метров, мы спустились к Варюхинскому роднику. В последнее время его стали называть зоной отдых «Пеликан». Там царит по-настоящему волшебная атмосфера покоя и умиротворенности.



Многие поньровцы знают непростую историю жизни того, кто более четверти века назад обустроил источник, о народном умельце Василии Тихоновиче Варюхине. В память о нём и стали величать родник Варюхинским.

*Все лето 1972 года прожил в местах своего детства Варюхин. С трудом отыскал заросший лесными травами родник. У него был единственный помощник — восьмилетний внук Филя. Успели они немало. Под осень там стоял уже колодец, похожий на старинный изразцовый камин. Была над*

*ним и деревянная крышка, чтобы не падал в воду желтый лист с деревьев и ветер не заносил туда пыль.*

*По-разному оценили усилия Варюхина. Его родник вскоре стал любимым местом отдыха для поныровцев. Даже молодожены приезжали сюда в дни свадебных торжество, пили чистую воду, клялись в верности.*

*Но не столько в районе, сколько в области, в высоких кабинетах сочинялись легенды о том, что вернулся в эти места «бывший помещик», открыл там святой источник, и к нему началось паломничество.*

Варюхинский родник был достопримечательностью района, о которой знали во многих уголках бывшего Советского Союза и даже за рубежом.

В 2014 году не стало В.Т. Варюхина и родник некоторое время находился в неухоженном виде.

В 2017 году педагоги Поныровского района по возможности очистили сам источник, построили новую беседку. В настоящее время порядок на роднике поддерживают педагоги и учащиеся близ лежащих школ.

В этом прекрасном месте мы разбили лагерь, палатки поставили наверху в посадке, т.к. родник находится в низине, большая влажность и сырость, развели костер, приготовили ужин.

### 3 день

11 сентября

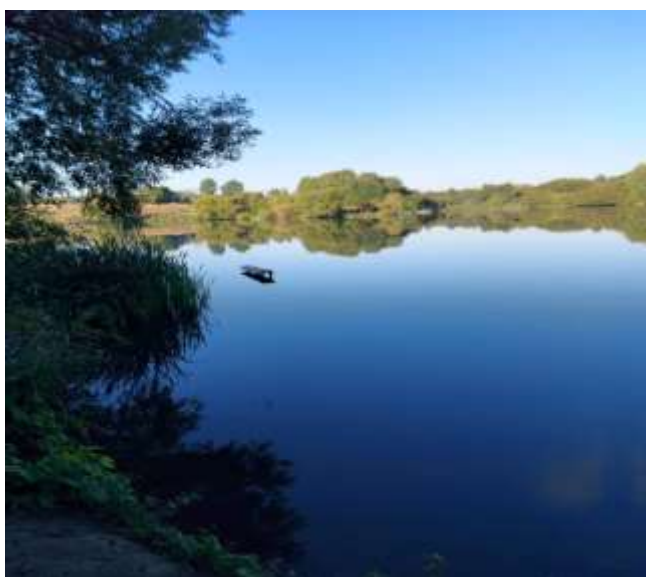
Утром легкий завтрак, упаковка вещей и выход на маршрут.



Мы направились на восток в сторону с. Брусовое.

*Брусовое — село в Поньровском районе Курской области России в составе Возовского сельсовета. Расположено на севере области, рядом с посёлком Вozy, сёлами Тифинское и Березовец на реке Брусовец, примерно в 52 километрах севернее Курска, высота центра селения над уровнем моря — 243 метра. Уличная сеть состоит из 14 географических объектов: Анциферовка, Бугрянка, Выселки, Жилинка, Заречка, Ильинка, Какуринка, Крюк, Новосёловка, Романовка, Хохловка.*

Наш путь лежал по грунтовой дороге, которая проходила мимо пруда и посадок.



Пройдя более пяти километров пешего пути, мы пришли на точку отмеченную на карте, с. Брусовое, часовня священномученику Дамиану.



*Архиепископ Курский Дамиан, в миру Дмитрий Григорьевич Воскресенский, родился в с.Брусовое, Фатежского уезда Курской губернии 23 октября 1873 года в семье священника.*

*Собор Архистратига Михаила и прочих небесных Сил бесплотных - особо почитаемый день для жителей села Брусовое. Их село когда-то называлось Архангельское, так как в нем была церковь в честь предводителя Небесного воинства. Деревянный трехпрестольный храм был построен в 1869 году, а разрушен в годы советского лихолетья.*

*Жители, исправляя ошибки предков, на собственные средства построили в селе небольшую часовню в честь священномученика Дамиана (Воскресенского) - в Архангельском храме служил отец святого, в него ходил он сам, будучи ребенком.*

После небольшого привала близ часовни Дамиана, мы направились в путь к



братской могиле на ул. Ильинке с. Брусовое. Для этого нам пришлось обогнуть берег пруда.

*Братская могила воинов Советской Армии, погибших в период Великой Отечественной войны, 1941–1945 гг. в с. Брусовое, Поньровского района, Курской области. Памятник был создан в 1943 году.*

После посещения памятника мы отправились по маршруту на конечную точку п. Вozy - площадь магазина «Магнит». По грунтовой дороге мы прошли около 5 км, в сторону п. Вozy.

Последний день похода всегда труден: и ляжки рюкзака врезаются в плечи, и обувь давит со всех сторон. Некоторые участники похода натерли ноги. После чего был сделан вывод: лучший вариант обуви — ботинки, которые должны быть на один-два размера больше того, который вы носите.

Рюкзак путешественника должен весить как можно меньше, иначе поход будет испорчен. Особенно это касается не привыкших к ношению тяжестей.

В 13 часов мы прибыли на конечную точку площадь магазина Магнит п. Вozy.

### **Итоги и выводы**

Поставленные цели - пройти пешеходный поход «По историческим и памятным местам Поныровского района» и принять участие в областном массовом мероприятии «Областной туристский слет педагогов образовательных организаций Курской области, посвящённый 76-летию Победы в Великой Отечественной войне», выполнены. Заявленный маршрут пройден группой полностью, согласно графика похода, согласованного с туристско-спортивной квалификационной комиссией.

Молодые педагоги, участники похода получили первые азы и навыки пешеходного туризма, расширили знания о ВОВ. Педагоги, которые имеют походный опыт за плечами, очередной раз проверили свои силы и физическую прочность и готовы обучать школьников, чтобы вместе с ними совершать путешествия по родному краю.

Район путешествия оправдал ожидания благодаря удивительному сочетанию всех сторон путешествия: спортивно-тренировочной, оздоровительной, познавательной, эстетической.

Каждый день и каждый отрезок маршрута принес яркие, незабываемые впечатления, поскольку целиком проходил по территории, впитавшей в себя историческое, культурное, природное наследие малой Родины.

В целях повышения сложности маршрута можно включить в план похода радиальный выход в д. Гордище, Поныровского района. Там 600 метров к северо-востоку от деревни находится Курганный могильник.